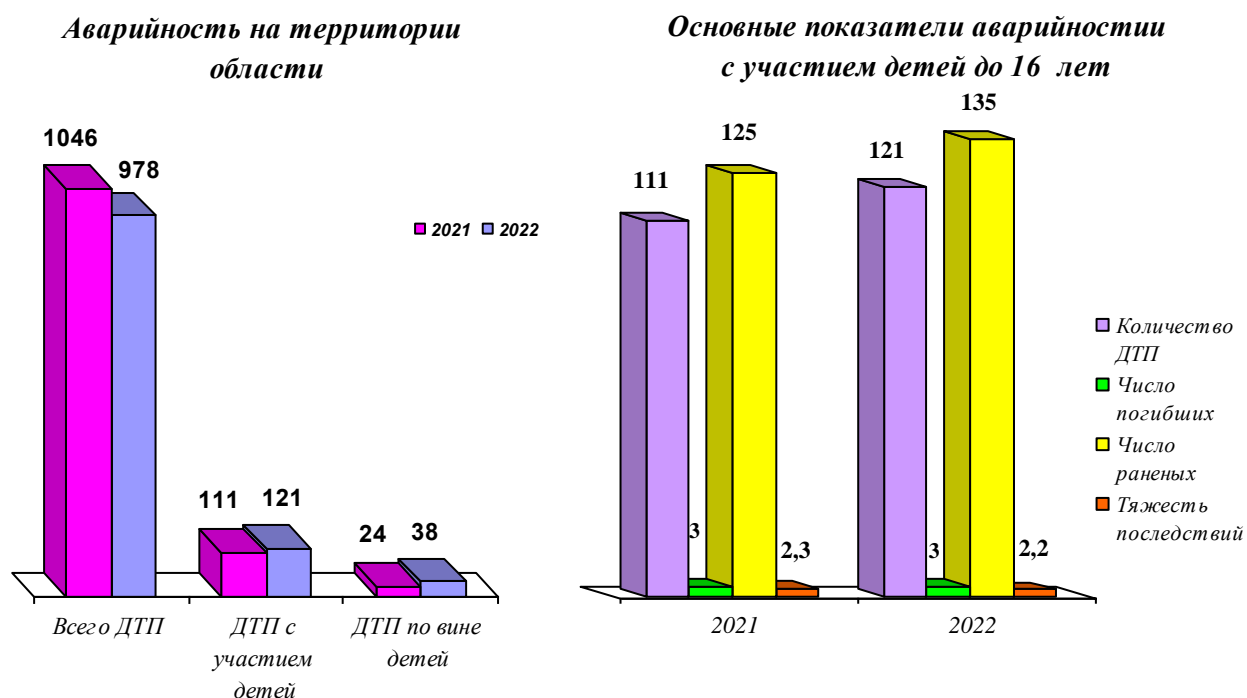


Аналитическая справка по детскому дорожно-транспортному травматизму на территории Тамбовской области за 12 месяцев 2022 года

В текущем году на территории Тамбовской области зарегистрировано 978 дорожно-транспортных происшествий (далее – ДТП), в которых 119 человек погибли и 1314 получили ранения. Особую тревогу вызывает состояние аварийности с участием детей. Так, за 12 месяцев 2022 года на территории Тамбовской области зарегистрировано 121 ДТП с участием детей в возрасте до 16 лет, в которых 3 ребенка погибли и 135 детей получили ранения. По сравнению с показателями аварийности 2021 года количество происшествий и раненых в них детей увеличилось на 9% (со 111 до 121) и на 8% (со 125 до 135) соответственно. В свою очередь количество происшествий с погибшими детьми осталось стабильным. Удельный вес ДТП с участием детей составил 12,4% (по России 12,5%). Тяжесть последствий составила 2,2 погибших на 100 пострадавших (по России 3,1).



Указанная статистика свидетельствует о недостаточности принятых субъектами профилактики мер реагирования по недопущению ухудшения ситуации с аварийностью, в том числе с участием и по вине детей.

Основная доля (80%) происшествий с участием несовершеннолетних сконцентрирована в городах и населенных пунктах, где в 97 (+10%) автоавариях пострадали 105 (+10,5%) детей и погиб 1 (-50%) ребенок. Вне населенных пунктов зарегистрировано 24 ДТП, в которых 2 (+100%) ребенка погибли и 30 (уровень аналогичного периода прошлого года (далее – АППГ) детей получили ранения.

Распределение ДТП с детьми в течение года

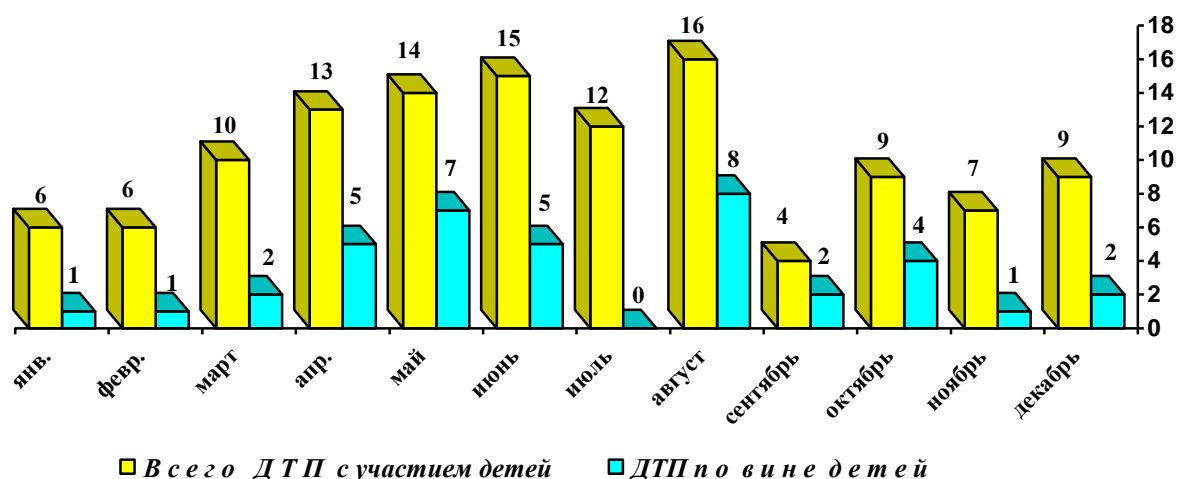
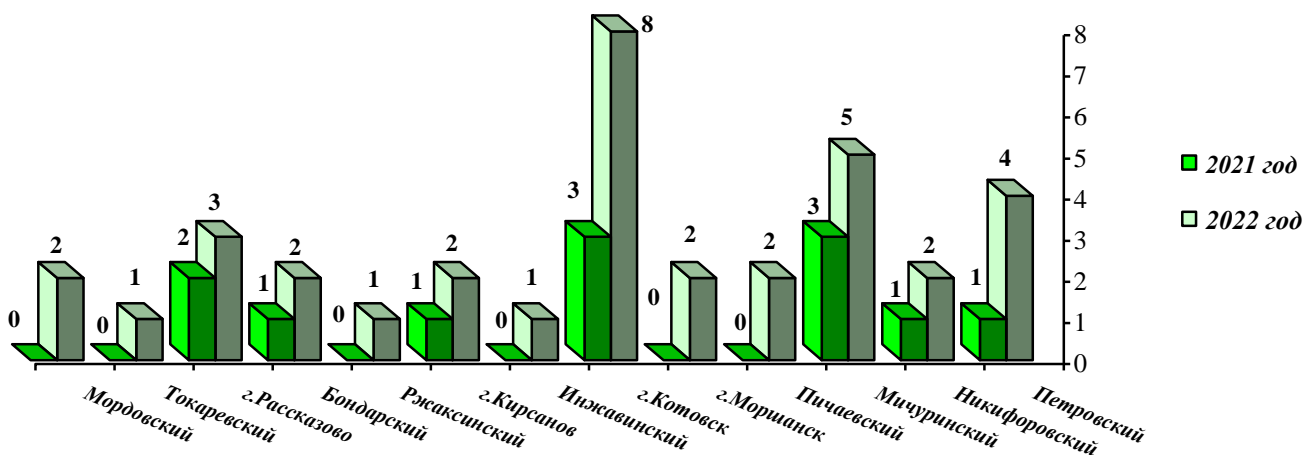


Диаграмма распределения дорожно-транспортных происшествий с детьми по месяцам показывает, что с наступлением весеннего периода и в период окончания учебного года резко возрастает аварийность с участием детей и подростков. Пик происшествий по вине детей также наблюдается в данный период. Причем в августе отмечено максимальное значение, как общего количества ДТП – 16 фактов, так и числа ДТП по вине детей – 8 фактов. Значительное количество ДТП с участием детей регистрируется в июне и августе – время начала и окончания летних каникул, а также массового передвижения детей к местам отдыха и обратно в места постоянного проживания.

Районы области, в которых отмечен рост числа ДТП



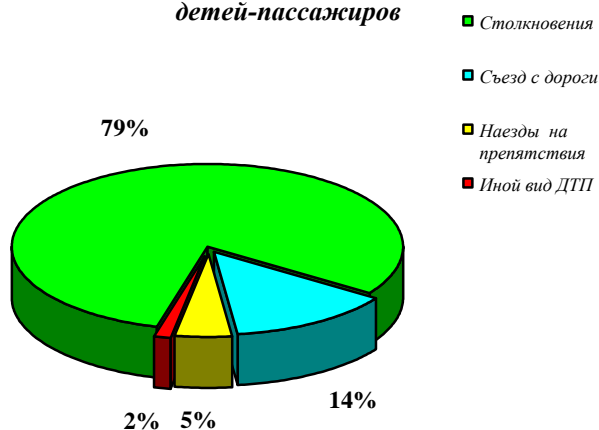
Возросло количество ДТП в Токаревском, Бондарском, Ржаксинском, Инжавинском, Кирсановском, Никифоровском (+100%), Мордовском, Моршанском и Пичаевском (+200%), Петровском (+300%), Мичуринском (+66,7), а так же в городах Рассказово (+50%), Котовске (+166,7%) и Мичуринске (+57,1%).

В среднем по Тамбовской области доля ДТП с участием детей составила 12,4%, а на территориях Жердевского, Никифоровского, Бондорского, Пичаевского районов и в городе Кирсанове удельный вес таких ДТП достиг 20 и более процентов.

Дети пассажиры

В 66 (-1,5% к АППГ) происшествиях дети являлись пассажирами транспортных средств, при этом 2 (+100%) ребенка погибли и 71 (-10,1% к АППГ) получили травмы. Из общего количества ДТП с участием детей доля автоаварий данного вида составила 54,5% (в 2021 году 60,4%).

Виды происшествий с участием детей-пассажиров

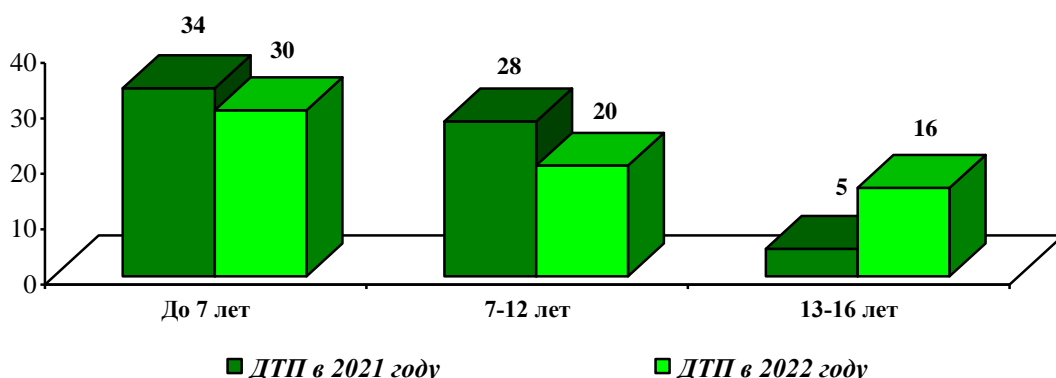


Доминирующим видом ДТП, где пострадали дети-пассажиры, являются столкновения (доля данного вида ДТП составляет 79%). Основными причинами ДТП стали несоблюдение очередности проезда, а также выезд на полосу, предназначенную для встречного движения, несоответствие скорости конкретным условиям и несоблюдение дистанции. Показательно, что в большинстве случаев за рулем транспортных средств находились родители,

близкие родственники или знакомые детей и подростков. Установлено, что 8 пострадавших детей-пассажиров перевозились с нарушениями правил перевозки детей (без детских удерживающих устройств (автокресел) или ремней безопасности), причем 2 таких факта относятся к детям в возрасте до 7 лет.

Наибольшее количество ДТП с участием детей пассажиров зарегистрировано в городе Тамбове (25 ДТП или 37,9% от общего количества ДТП с участием детей пассажиров), по три факта ДТП с участием детей-пассажиров зарегистрировано на территориях Тамбовского, Уваровского, Мичуринского районов и г.Котовска.

Возраст пострадавших в ДТП детей-пассажиров



ДТП по собственной неосторожности детей

В результате нарушений Правил дорожного движения детьми на дорогах области за 12 месяцев 2022 года зарегистрировано 38 ДТП (+58,3% к АППГ), при этом 1 (+100% к АППГ) ребенок погиб и 38 (+58,3% к АППГ) получили ранения.

Рост аварийности по вине детей зарегистрирован на территории Тамбовского района (+400%), г.Котовска и Петровского района (+200%), на территориях городов Кирсанова и Моршанска, а также Моршанского, Мичуринского и Никифоровского районов (+100%), на территории г.Тамбова (+63,6%).

ДТП с погибшими детьми

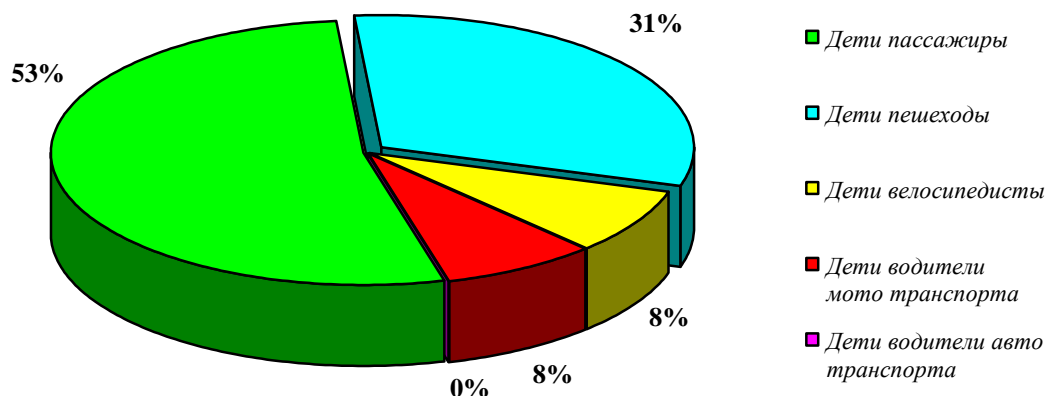
В трех ДТП три ребенка погибли (стаб. к АППГ), при этом два случая гибели детей-пассажиров произошли по вине взрослых водителей транспортных средств и в одном происшествии погиб ребенок-пешеход, который переходил проезжую часть вне установленного для перехода места, в зоне видимости пешеходного перехода.

2 марта в 05.30 на 364 км автодороги Р-22 «Каспий», проходящей по территории Первомайского района, водитель автомобиля ЛАДА-111830, при выполнении манёвра «обгон» (обгон разрешен разметкой), не убедился в его безопасности, выехал на полосу встречного движения и допустил столкновение с движущимся во встречном направлении автомобилем ВАЗ-21130. В результате ДТП несовершеннолетний пассажир ВАЗ-21130 2018 года рождения (3 года) от полученных травм скончался на месте ДТП до приезда скорой медицинской помощи.

16 июля в 15.00 на 4 километре автодороги «ИЗОСИМОВО-ГЛАЗОК-ЖЕЛАНОВКА» Мичуринского района, водитель мужчина 2004 года рождения (не имеет права на управление т/с), управляя автомобилем «ВАЗ-21102» по неустановленной причине не справился с управлением и допустил съезд с дороги в правый по ходу движения кювет с последующим опрокидыванием транспортного средства и наездом на препятствие (опору ЛЭП). В результате дорожно-транспортного происшествия несовершеннолетний пассажир 2006 года рождения (15 лет) «ВАЗ-21102» от полученных травм скончался на месте дорожно-транспортного происшествия до приезда скорой медицинской помощи.

18 августа в 18.10 в районе дома 109 по улице Липецкое шоссе города Мичуринска, водитель мужчина 1998 года рождения, управляя автомобилем «LADA 217030 LADA PRIORA», допустил наезд на несовершеннолетнего пешехода 2014 года рождения (8 лет), которая переходила проезжую часть дороги в неустановленного для перехода места, в зоне видимости регулируемого пешеходного перехода, слева направо относительно направления движения транспортного средства. В результате дорожно-транспортного происшествия пешеход на автомобиле скорой медицинской помощи была доставлена в ТОГБУЗ "Городская больница имени Брюхоненко С.С. города Мичуринска. Скончалась в течение 26 суток.

Количество ДТП с несовершеннолетними по категориям участников дорожного движения



Дети пешеходы

В 39 случаях (+44,4% к АППГ) дети являлись пешеходами, при этом один ребёнок погиб (уровень АППГ) и 39 (+39,3% к АППГ) детей получили ранения. Вина несовершеннолетних пешеходов в 2022 году установлена в 26 случаях (+116,7% к АППГ). В 13 случаях дети переходили проезжую часть вне установленного для перехода места в зоне видимости пешеходного перехода, в 8 ДТП дети неожиданно выходили на проезжую часть, в том числе из-за различных препятствий, в 3 ДТП причиной стала игра на проезжей части, в двух случаях дети находились на проезжей части дороги без цели ее перехода.

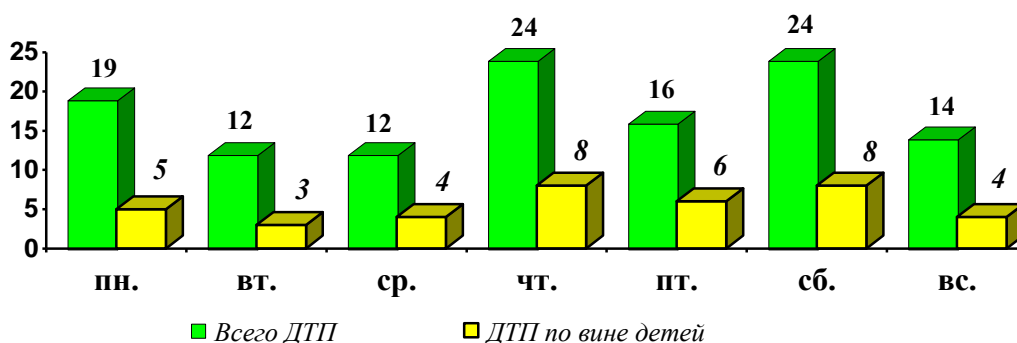
Дети-велосипедисты

Зарегистрировано 10 ДТП (уровень АППГ), которые произошли с участием детей-велосипедистов. Данные происшествия зарегистрированы на территории Тамбовского, Кирсановского и Знаменского районов, а так же в городах Тамбове, Рассказово, Моршанске и Котовске. В пяти ДТП установлена вина детей-велосипедистов, среди нарушений дети допускали нарушения связанные с проездом на велосипеде пешеходного перехода, несоблюдение дистанции, бокового интервала и расположения на проезжей части.

Дети-водители механических транспортных средств

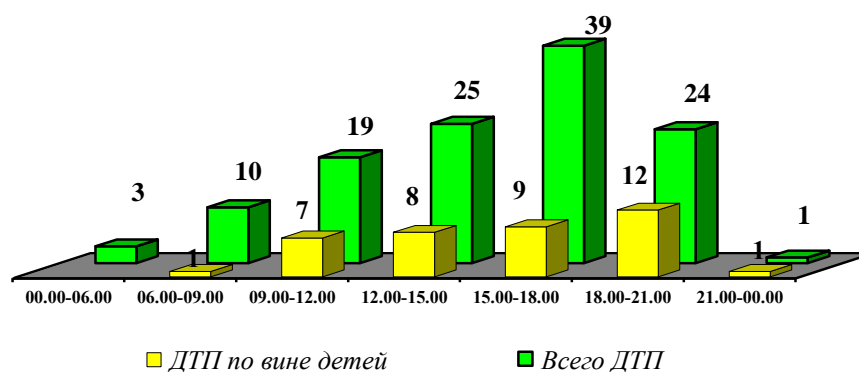
С участием детей-водителей механических транспортных средств зарегистрировано 10 ДТП (+11,1% к АППГ) при этом 10 (+11,1% к АППГ) детей получили ранения. В 8 случаях ДТП были связаны со столкновениями и в двух случаях с наездами на пешеходов. Происшествия данного вида зарегистрированы на территории Тамбовского, Кирсановского, Жердевского, Моршанского, Петровского и Никифоровского районов. В 8 ДТП установлена вина детей-водителей мототранспортных средств.

Распределение ДТП с детьми по дням недели



Анализируя распределение дорожных происшествий по дням недели, отмечается увеличение происшествий в четверг и в субботу. Наименьшее количество ДТП было зарегистрировано во вторник и среду. По итогам аварийности прошлых лет прогнозируется тенденция увеличения количества ДТП в праздничные и выходные дни, связанная с ослаблением контроля за детьми со стороны родителей, а также ростом интенсивности транспортных потоков и перевозок детей автотранспортом.

Распределение ДТП с детьми в течение суток



Распределение количества ДТП с детьми по времени суток показывает, что в текущем году наблюдалось резкое увеличение числа происшествий с участием детей в период с 15:00 до 18:00 с незначительным дальнейшим снижением в вечернее время (до 24 часов). Наибольшее количество ДТП зарегистрировано во второй половине дня с максимальным значением в период с 15 до 18 часов.

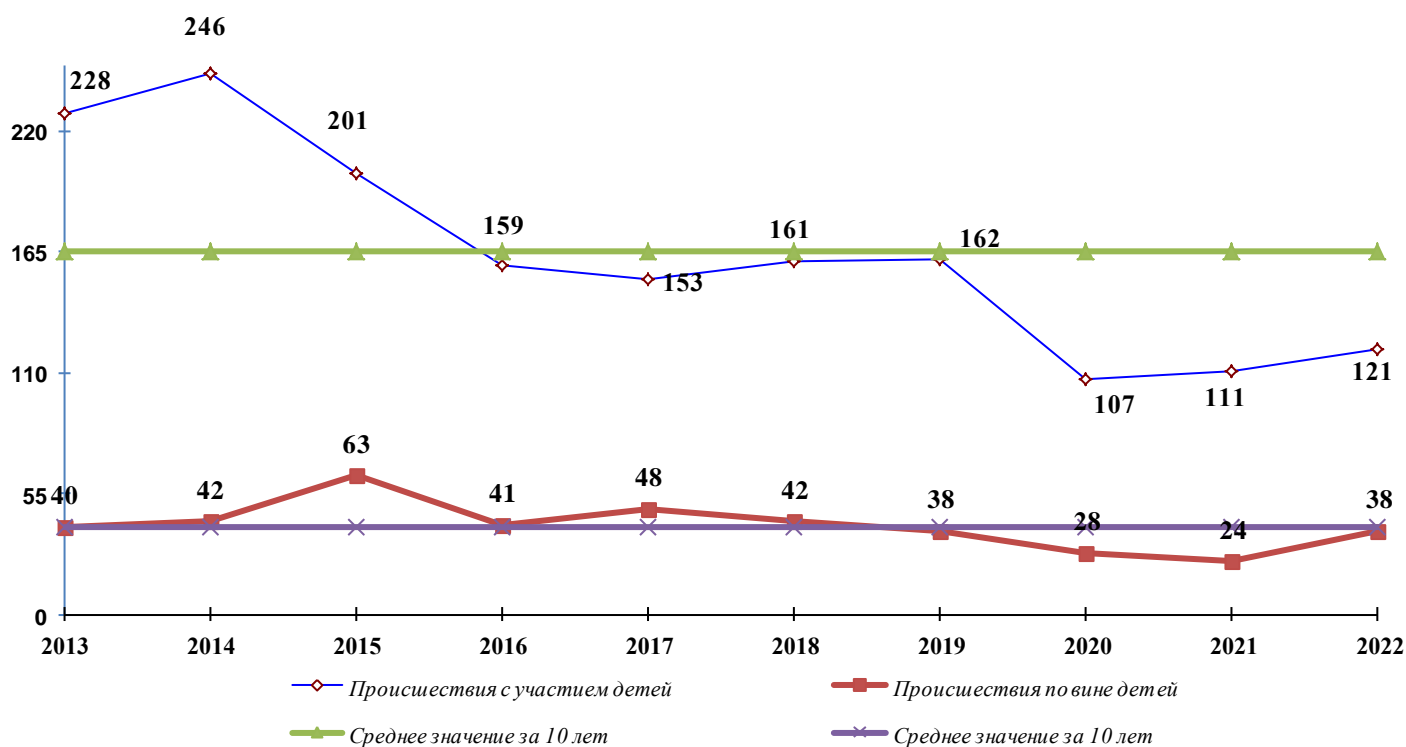
При анализе параметров дорожных условий установлено, что погодные условия незначительно влияли на возникновение дорожных происшествий с участием детей. В 93 случаях (76,8% ДТП) аварии произошли в светлое время суток, в 28 случаях (23,2% ДТП) происшествия зарегистрированы в темное время суток.

В 121 ДТП с участием детей было выявлено 37 ДТП с недостатками транспортно-эксплуатационного состояния проезжей части. Большая часть недостатков (20 фактов) была связана с отсутствием, либо плохой различимостью горизонтальной разметки проезжей части. В 8-ми случаях было зафиксировано отсутствие дорожных знаков в необходимых местах, в 4-ти случаях – недостатки зимнего содержания и в 4-х случаях – отсутствие освещения.

Основные показатели детского дорожно-транспортного травматизма на территории Тамбовской области за 12 месяцев последних 10 лет (таблица)

Год	2013	2014	2015	2016	2017	2018	2019	2020	2021	2022	Среднее значение за 10 лет
<i>ДТП за 12 месяцев</i>	228	246	201	159	153	161	162	107	111	121	175
<i>Погибло</i>	6	11	7	7	3	4	2	3	3	3	5
<i>Ранено</i>	258	262	228	165	173	174	180	117	124	135	194
<i>Тяжесть последствий ДТП</i>	2,3	4	3	4,1	1,7	2,5	1,1	2,5	2,3	2,2	2,6

Основные показатели детского дорожно-транспортного травматизма за 12 месяцев последних 10 лет (графические показатели)



Рассматривая состояние детского дорожно-транспортного травматизма на территории области за последнее десятилетие, установлено, что его показатели по итогам 12 месяцев 2022 года находятся ниже средних величин, но выше, чем за аналогичный период прошлого года.

При организации профилактической работы с детьми и подростками по предупреждению опасного поведения на улично-дорожной сети необходимо учесть следующие обстоятельства:

наибольшее количество ДТП с участием детей пассажиров зарегистрировано в городе Тамбове (25 ДТП или 37,8% от общего количества ДТП с участием детей пассажиров;

при незначительном снижении количества ДТП с участием детей-пассажиров отмечен рост числа ДТП с участием детей-пешеходов на 44,4%, числа ДТП по вине детей на 58,3%, а также числа ДТП с участием детей-водителей механических транспортных средств на 11,1%;

рост дорожно-транспортных происшествий с участием детей зарегистрирован в 14 муниципальных образованиях области (Токаревском, Бондарском, Ржаксинском, Инжавинском, Кирсановском, Никифоровском (+100%), Мордовском, Моршанском и Пичаевском (+200%), Петровском (+300%), Мичуринском (+66,7), а так же в городах Рассказове (+50%), Котовске (+166,7%) и Мичуринске (+57,1%));

наиболее аварийными днями недели 2022 года в отношении ДТП с участием детей в возрасте до 16 лет стали четверг и суббота и временной период с 15.00 до 18.00 часов.

Управление Госавтоинспекции УМВД России по Тамбовской области